

Dangate Brugermanual Bolyguard SG880MK-14mHD



Tak fordi du valgte at købe et vildtkamera fra Dangate.

Vi har lavet denne danske manual, så du får optimal udnyttelse og mest mulig glæde af dit nye Bolyguard SG880MK-14mHD. Nu med dansk menu.

Hvis du har yderligere spørgsmål, er du altid velkommen til at kontakte os på info@dangate.dk.

Venlig hilsen
Dangate

Dangate Brugermanual Bolyguard JK-105



Indhold

Generel instruktion	3
Fjernbetjening	4
Skærm informationer	5
MMS funktion	5
Vigtig information	6
Hurtig opstart	6
Avancerede opsætningsmuligheder	9
Problemløsning	13
Tekniske Specifikationer	14
Garanti og reparation	14

Generel instruktion

Kameraet udløses ved en kombination af bevægelse og varme. Det optager således et billede eller video hvis mennesker eller dyr bevæger sig inden for området, der overvåges.

Kameraet har høj følsomme bevægelsesfølere og sorte dioder, der optager billeder i op til 12 megapixel, som kan sendes direkte videre til din mobil enhed via GSM netværket.

Du vil modtage en MMS eller E-mail, når et billede eller video er optaget.

Kameraet optager billeder eller video i farve om dagen, hvis der er tilstrækkeligt med dagslys. Om natten vil optagelserne være i sort/hvid, da belysningen sker ved hjælp af de indbyggede infrarøde lysdioder, der fungerer som lys.

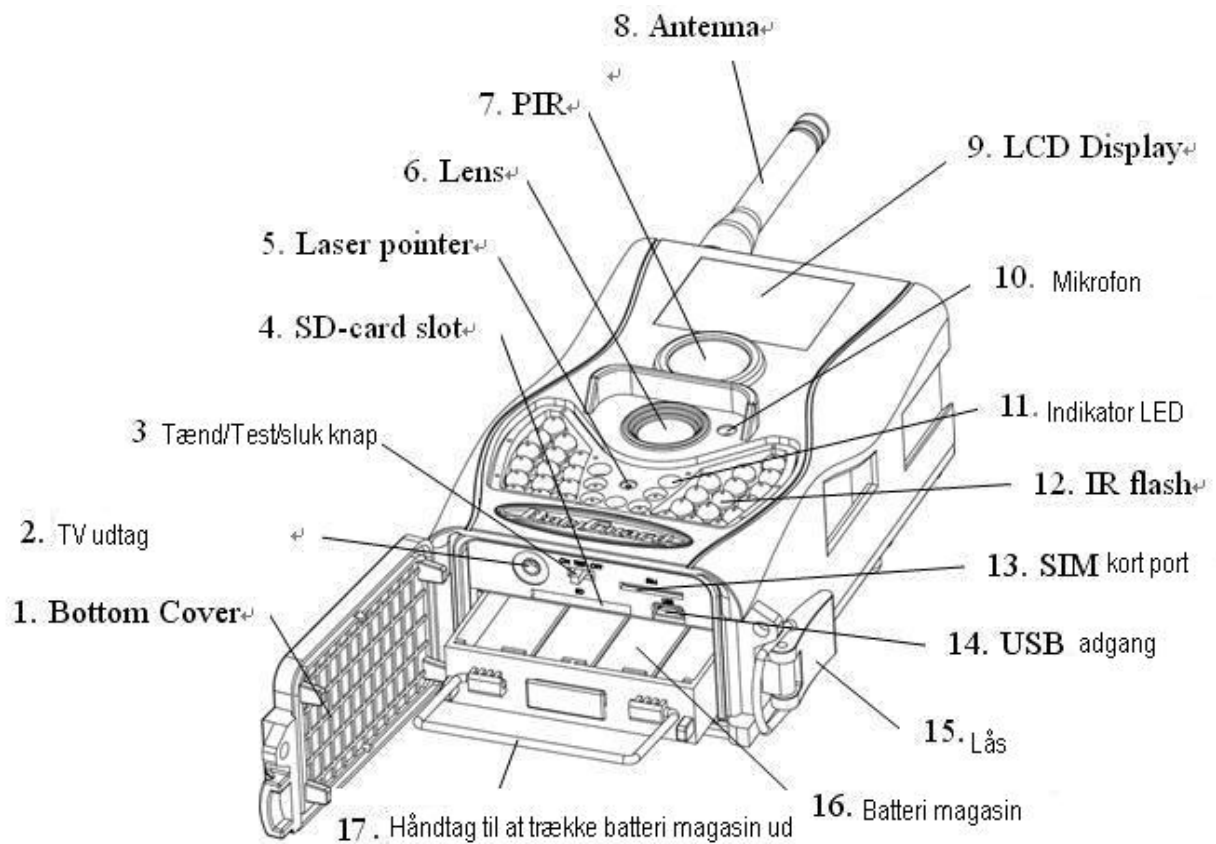
Kameraet har en indbygget 1,5" display skærm og lydoptager. Et indbygget laser lys hjælper med at indstille kameraets placering.

Kameraet er udviklet og produceret til udendørs brug, så det er modtandsdygtigt over for regn og sne. Vær opmærksom på at der kan dannes kondens omkring linsen, hvis du åbner det vandtætte kamerahus i fugtigt vejr. Vi anbefaler derfor, at du isætte vores anti-dug indlæg, der vil sørge for at opsuge fugt, der eventuelt måtte komme ind i kameraet.

Kameraet kan anvendes som et almindeligt digitalt kamera.

Kameraet har et utal af anvendelsesmuligheder. De sorte dioder er usynlige for det menneskelige øje, så ud over jagt er kameraet ideelt til overvågning af din ejendom, landbrug, sommerhus, båd, virksomhed, minkfarm, byggeplads, genbrugsplads, dieseltanke mv.

Brug nu lidt tid på at læse manualen grundigt igennem, inden du tager kameraet i brug, så du bliver fortrolig med de mange forskellige funktioner. Start eventuelt med en mere simpel opsætning og udvid horisonten efterhånden, som du bliver mere fortrolig med dit kamera.



Fjernbetjening

Den trådløse fjernbetjening sender input til kameraet og bruges primært til indstillinger og indtastning af password. Maksimal rækkevidde ca. 10 meter.

Vær opmærksom på at fjernbetjening ikke kan fungere optimalt uden antennen er monteret på kameraet. Når kameraet er tændt afvent da 10-20 sekunder for at det kan opfange et signal. Fjernbetjeningen kan ikke fungere optimalt, hvis ikke der er et godt signal. Du kan fastslå, om kameraet har opfanget et signal ved at se på signal ikonet på LCD skærmen.

Navigation:

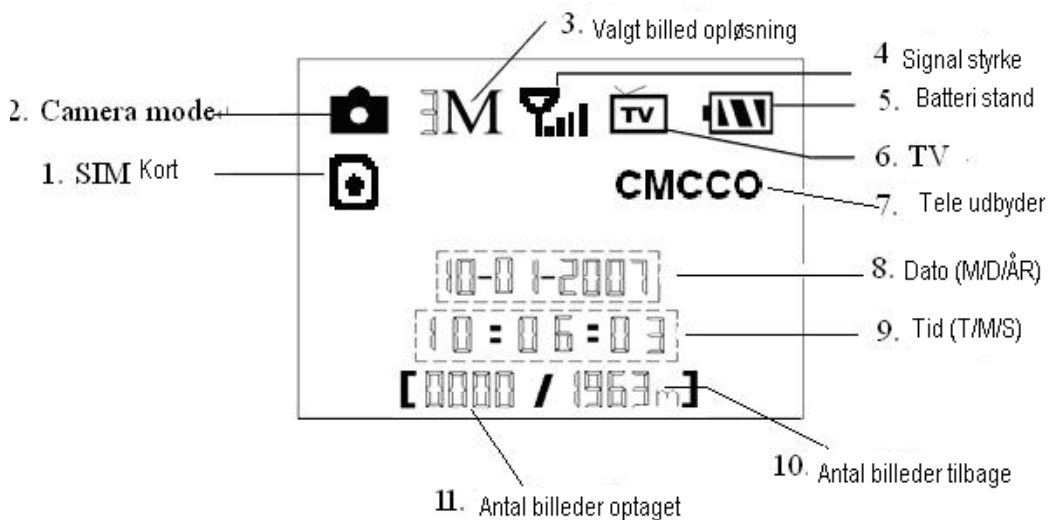
Tryk pil op og pil ned for at se mulighederne i menuen. Tryk højre eller venstre for at se underpunkterne i hver af menuens muligheder. Tryk OK for at gennemføre dit valg.

Dangate Brugermanual Bolyguard JK-105



Skærm informationer

Når kameraet er tændt (afbryderen knappen er sat på **ON** eller **TEST**), vil de valgte menupunkter blive vist på skærmen foran på kameraet.



Tjek at der ikke er et X over SIM-kort ikonet. Hvis det er tilfældet er der en fejl ved SIM kortet. Ofte er det en SIM-kort lås, der ikke er fjernet. Du fjerner SIM-kort låsen ved at sætte SIM-kortet i en mobiltelefon og slå pinkode låsen fra. Sæt derefter SIM kortet tilbage i kameraet.

MMS funktion

Bolyguard SG880MK-14mHD kan sende MMS billeder øjeblikkeligt til din mobile enhed via GSM netværket. Du skal indtaste opsætningen inden for at få denne tjeneste til at fungere. Det understøtter fire bånd: 850 MHz, 900 MHz, 1800MHz og 1900MHz.

Der er to SIM-kortet ikoner som angiver, om SIM-kortet er indsat korrekt og fungerer, eller om SIM-kortet ikke er indsat.

Sørg for at PIN kodelås på SIM-kortet er de-aktiveret, før du sætter det i kameraet. Du kan De-aktivere PIN kodelåsen på et SIM-kort via din mobiltelefon.)

Der er 4 undermenu indstillinger omkring MMS / GRPS funktionen: Send Mode, MMS Set, GRPS Set og Send to.

"Send mode" betyder valg af måde MMS skal sendes på. "MMS Set" og "GRPS Set" betyder adgang til at sende MMS eller GRPS via netværket. "Send to" betyder at indtaste det telefonnummer eller e-mail adresse, kameraet skal sende billeder til.

Alle 4 undermenuer skal være indstillet korrekt.

Vigtig information

- Driftsspændingen på kameraet er 6 volt.
- Kameraet anvender *enten 4 eller 8* stk. AA batterier.
- Isæt batterier i henhold til den viste polaritet.
- Sørg for at hukommelseskort / SD-kortet ikke er skrivebeskyttet.
- Du kan indsætte SD-kortet, når afbryderen er i **"OFF"** tilstand.
- Kameraet har ingen intern hukommelse til at gemme billeder eller videoer. Hvis der ikke er et SD-kort i kameraet, vil det lukke ned.
- Du må **IKKE** indsætte eller tage SD-kortet ud, når afbryderen er i **"ON"** tilstand.
- Når du tænder for kameraet og går til "TEST", så vent 20-30 sekunder inden du begynder, at arbejde med kameraet, da det skal have lidt tid til at starte korrekt op.
- Vi anbefaler, at du formaterer SD-kortet inden det benyttes første gang.
- Kameraet kommer i USB-tilstand, når det tilsluttes en USB-port på en computer. I dette tilfælde vil SD-kortet fungerer som en flytbar disk.
- I TEST tilstand vil kameraet lukke automatisk efter 3 minutter, hvis der ikke er foretaget en handling. Tænd for strømmen igen hvis du vil fortsætte med at arbejde med opsætningen.
- Sørg for at der er tilstrækkeligt med strøm på kameraet, når/hvis du laver software opgradering, ellers vil opgraderingsprocessen kunne afbrydes forkert. Enhver fejl der opstår efter en forkert opdatering, vil få kameraet til at stoppe.
- En succesfuld afsendelse af en MMS besked afhænger af om der er tilstrækkelig netværks dækningen i det område, hvor kameraet er placeret. Undersøg dette inden du vælger teleudbyder til dit SIM kort abonnement.
- Foran bruger IR lys eller ej. Så det er ikke en fejl, at denne blænde kan bevæge sig foran linsen. linsen på kameraet sidder der en IR blænde. Den sidder løst og aktiveres afhængig af, om kameraet har brug for det.

Hurtig opstart

Strømforsyning

Kameraet bruger enten 4 eller 8 stk. batterier i en god kvalitet. Vi anbefaler, at du bruger lithium AA batterier (købes under Tilbehør).

Når batteri tilstanden er lav, vil kameraet automatisk lukke ned efter afgivelse af 2 bip-lyde.

Indsæt SD kort og SIM kort

Indsæt hukommelseskort / SD kort (det må ikke være skrivebeskyttet) i din PC og foretag nedenstående indstilling.

Indsæt SIM kort i kameraet.

Opsætning af kameraet

Download software til opsætning af kameraet fra Dangates hjemmeside:

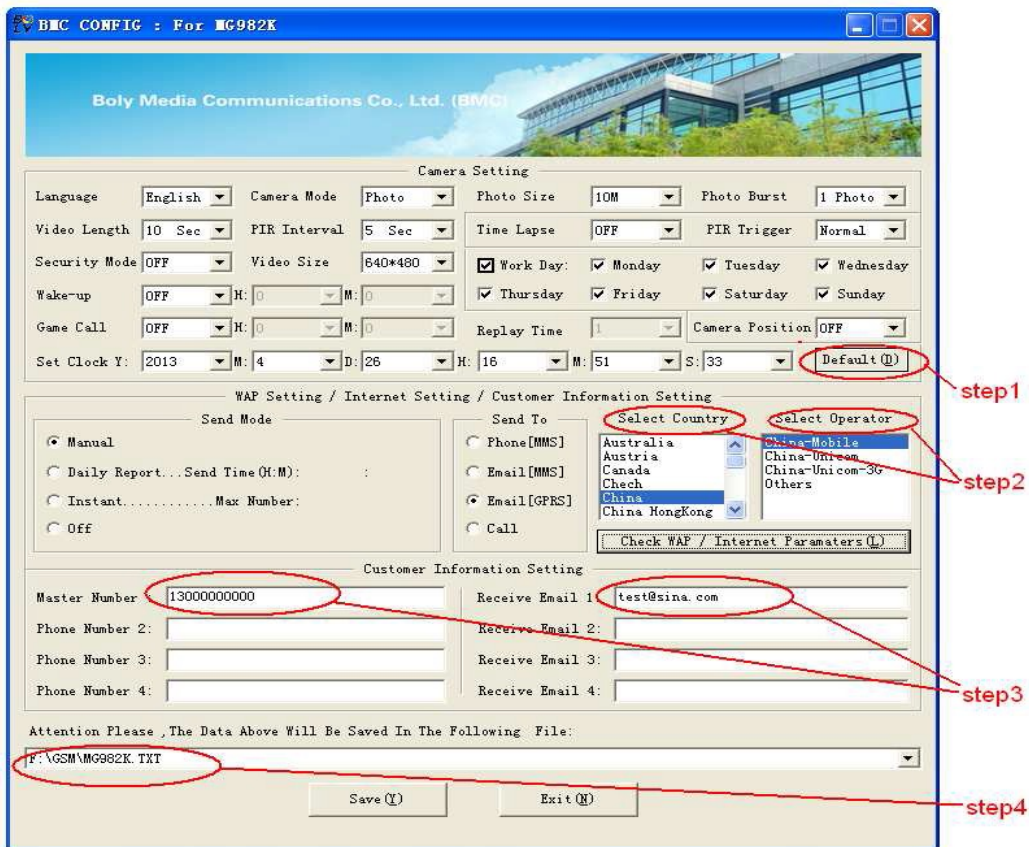
<http://dangate.dk/produkt/6540/bolyguard-sg880mk-8mhd->

Tryk på linket og åben programmet. Gem det på din PC til senere brug.

Åben softwaren og vælg den kamera model, du har købt:



Indtast kameraets parametre:



Med dette program kan du lave din opsætning af MMS (mobil telefon) og GRPS (e-mail).

Hvis det er første gang, du bruger kameraet, foreslår vi, at du bruger fabriksindstillingerne. (step 1). Dato og klokkeslet indstiller du direkte på kameraet under Menu. Derefter skal du vælge land og den teleudbyder, du har købt SIM kortet hos. Der findes reelt kun 3 netværks udbydere i Danmark (TDC, TELENOR og TELIA), så find ud af hvilket netværk din teleudbyder bruger og vælg dette netværk til din opsætning (step 2). Herefter skal du indtaste det/de mobil nr. som billederne skal sendes til.

Vær opmærksom på at "Administrator number" er det eneste, der kan sende SMS instruktioner til kameraet.

Vil du modtage billederne til din e-mail (GPRS), skal du indtaste de nødvendige data ved at trykke på "Check WAP / Internet Parameters (L)". Under "Internet settings" skal du indtaste URL og port (din e-mail server) på din udgående server. Derefter indtaster du GPRS APN (hvilket er "internet" for TDC og TELENOR, mens TELIA har "www.internet.mtelia.dk" (step 3).

Vær opmærksom på at du skal have egen domain for at kunne sende GPRS e-mail, da teleselskabernes servere ikke accepterer at sende billederne.

Når opsætningen er afsluttet, gemmer du filen på SD-kortet. Sæt nu dit SD kort i kameraet.

Dangate Brugermanual Bolyguard JK-105



Send Mode

Når du har gemt GSM filen på dit SD kort, sætter du det tilbage i kameraet. Du kan nu prøve at sende et billede manuelt.

Sæt kameraet på test / setup. Når kameraet har haft et øjeblik til at starte op, går du ind i menuen ved at trykke på "MENU" knappen. Her vælger du menu punktet "SEND MODE" tryk på "▶" og vælg manual. Tryk "OK" for at bekræfte valget. Når du står ude i skærbilledet tryk da på "▶" knappen, hvorefter et billede vil blive taget.

Derefter tryk på "OK" for at vise billeder, tryk "▲" og "▼" for at navigere mellem billederne. Når du har valgt det billede, du vil sende tryk på "MENU" og der vil stå **send Phone [MMS]**, tryk på "OK" for at send en MMS.

Der er forskellige muligheder i Test Mode: Bruger indstillinger, manuel foto eller video optagelse, pre-view og send MMS manuelt.

Bruger indstillinger: Tryk MENU på fjernbetjeningen for at komme ind indstillinger. Kameraet kan indstilles til manuel indstilling og det vil fremgå af LCD skærmen på kameraet.

Manuel fotooptagelse: Du kan trykke på Højre-knappen på fjernbetjeningen for manuelt at tage et billede eller video. Når du trykker på Højre knappen igen, stopper du videooptagelsen.

SMS kontrol

Når kameraet er sat på "ON", kan du sende en SMS besked med testen "#T#" til det mobil nummer, som SIM kortet i kameraet har. På den måde kan du modtage et live billede af, hvad der foregår direkte foran kameraet, uanset om det er indenfor rækkevidden af PIR sensoren. Du kan også bruge en APP funktion, hvis du har en android telefon og har downloaded app'en.

For at hente App'en skal du søge efter hjemmesiden, der er specificeret sidst i denne manual.

Nu har du de grundlæggende indstillinger på plads, og du kan tage kameraet i brug.

Avancerede opsætningsmuligheder

Opsætning	Beskrivelse
Kamera tilstand	Vælg foto, video eller foto + video
Photo size (foto størrelse)	Vælg billedopløsning eksempelvis 14, 10 eller 5 Mega pixels.
Video size	Vælg video opløsning mellem 1280x720 eller 640x480
Photo burst (antal billeder pr. optagelse)	Med denne funktion kan du vælge, om kameraet skal optage flere billeder ved hver bevægelse.

Dangate Brugermanual Bolyguard JK-105



Video length	Her vælger du længden på video optagelse fra 5 til 60 sekunder.
Set clock	Indstil dato og klokkeslet. Formatet er måned/dag/år og timer/minutter/ sekunder.
Time lapse	Med denne funktion optager kameraet med en fast frekvens, selvom der ikke er bevægelse foran kameraet. Vælger du eksempelvis 5 minutter, vil kameraet optage et billede hvert 5. minut i den periode, hvor kameraet er aktivt. Ved brug af time lapse er der mulighed for at lave optagelse af dyr uden for kameraets detekterings zone. Kameraet laver optagelser på sædvanligvis, når der kommer bevægelse foran kameraet. Bemærk: Time lapse fungerer kun, hvis PIR sensoren er sat til "ON".
PIR Trigger	Denne parameter definerer PIR følsomhed. Der er tre parametre: høj, normal og lav. Standardværdien er "Normal". Det anbefales, at du vælger høj følsomhed i miljøer, hvor temperaturen er høj, og lav følsomhed ved brug udendørs mv. Følsomheden af PIR er kraftigt relateret til temperaturen. Højere temperaturer medfører lavere følsomhed.
PIR interval	Denne parameter bestemmer hvor længe PIR føleren de-aktiveres efter hver optagelse i "ON" tilstand. I denne periode vil kameraet ikke reagere på bevægelse. Det mindste interval er 0 sekunder og det betyder, at PIR fungerer hele tiden. Det maksimale interval er 1 time, og det betyder at PIR de-aktiveres i 1 time efter hver optagelse. Standardværdien er 1 minut.
Work Hour	Vælg de timer på dagen hvor kameraet skal være aktivt. Hvis du sætter Work Hour på OFF, vil kameraet være aktivt hele dagen.
Send to	Der er 3 forskellige muligheder for at sende billeder: 1 Mobil MMS: sender billeder til mobiltelefon. 2 E-mail MMS: sender billeder til e-mail adresse via WAP (mms) 3 E-mail GPRS: sender billeder til e-mail adresse via GPRS (data)
Send mode	Der er 3 mulige MMS tilstande: "Manual" fungerer i TEST tilstand, "Daily report" og "Instant" sender straks MMS. "OFF" tilstand betyder, at der ikke er kommunikation fra kameraet. 1) "Manual" : Vælg "Manual" i test tilstand. Vær sikker på at SIM kortet er sat rigtigt i. Vær også opmærksom på at det kun er billeder der kan sendes manuelt i test tilstand. Video vil ikke blive sendt. 2) "Daily " : Daglig rapport betyder, at kameraet vil sende en rapport med antal optagelser i det foregående døgn. Rapporten bliver sendt på det tidspunkt, du har angivet f.eks. hvis du har skrevet kl. 07.00, så kommer informationen til din mobil/e-mail på det tidspunkt vedhæftet den sidste billedoptagelse. Forudsat at du har sat kameraet til "foto". Har du sat kameraet til "pic+video", vil kameraet sende dig en SMS besked på det angivne tidspunkt. SMS beskeden

	<p>informerer om antal videooptagelser. Hvis du vælger "daily" rapport skal du huske at angive tidspunkt : xxT, xxM.</p> <p>3) "Instant": I "Instant" mode, som kun fungerer når kameraet er sat til ON, vil kameraet straks sende billedet til dig. Du skal her også vælge, hvor mange beskeder du max. ønsker tilsendt pr. døgn. Du kan vælge fra 1 til ubegrænset antal MMS'er. Har du valgt videooptagelser, vil du få en SMS besked pr. optagelse.</p> <p>4) "OFF" tilstand er der ingen kommunikation fra kameraet.</p>
Language	Vælg sprog
Default set	Tilbage til fabriksindstillinger
Format SD	Formaterer SD kortet dvs. sletter alle informationer på SD-kortet. Vær opmærksom på at kameraets opsætnings info også slettes.
Version information	Info om kamera version.

Fabriksindstillinger og mulige valg

Funktioner	Fabrik	Valg	Under punkt
Camera mode	Foto	Video, foto + video	
Photo size	14 MP	5 eller 10 MP	
Video size	1280x720	640x480	
Photo burst	1 foto	2 eller 3 fotos	
Video lenght	10 sek	5-60 sek	
Set clock	Enter		Indstil dato og klok
Time lapse	OFF	5-55 min – 1-8 timer	
PIR Trigger (følsomhed)	Normal	Høj / Lav / OFF	
PIR interval (tid hvor PIR er slukket mellem hver optagelse)	5 sek	0-55 sek, 1-60 min.	00:00-23:59
Work Hour (timer på dagen hvor kameraet skal være tændt)	OFF	ON	
Send to (sende til)	Telefon MMS	E-mail GRPS E-mail MMS	
Send mode (sende tilstand)	Manuel	Daily, Instant, OFF	
Language (sprog)	Engelsk	Dansk	Vælg
Format SD	Enter		Ja / Nej
Default set (tilbage til fabriks indstilling)	Save (gem)		
Version	Enter		
SMS kontrol	OFF	ON	

Brug Android APP

Det er meget nemt at bruge Android APP til at kommunikere med dit kamera. Så undgår du også at skulle skrive SMS beskeder. Du skal bare trykke på den ønskede knap for at udføre funktionen.



Liste med SMS kommando beskeder

Kameraet har 2-vejs kommunikation. Bruger du ikke Android APP til at styre kameraet med, skal du bruge nedenstående besked kommandoer.

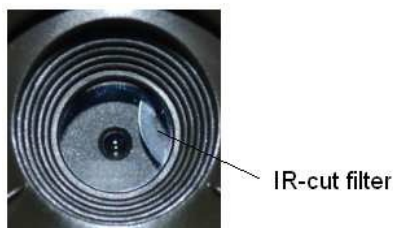
Funktion	SMS kommando
Sæt bruger nummer	#n#13800138001#13800138002#13800138003#
Sæt MMS parameter	#m#http://mmsc.cingular.com#66.209.11.32 #8080wap.cingular#account#password#
Sæt E-mail parameter	s#bmctest123@163.com#bmc123#25#cmnet#smtp.163.com#account#password
Sæt modtagende e-mail adresse	r#bmc1@sina.com#bmc2@sina.com#bmc3@bmc3@sina.com
Få et live billede fra kameraet	#t# (send foto til mobil) #t#e# (send foto til email)
Tjek kamera opsætning	#L#
Formater SD kort	#F#
Sæt administrators password	Password når kameraet tages i brug, for at undgå misbrug#P#0000#
Hjælp	#H#
Ændre kamera parameter	#e#cp#s5#fh#b1#v60#t#110m#pn#i5s#Hono8:30-20:30
Sæt administrators password	#P#0000#

Dangate Brugermanual Bolyguard JK-105



Problemløsning

På fronten af kameraet sidder linsen. Omkring linsen sidder et IR filter, der skal sidde løst. Så det er ikke en fejl at det bevæger sig ind foran linsen. Kameraet finder selv ud af at aktivere filteret.



Hvis du ikke kan ind i Menuen

Der er sandsynligvis ikke et SD kort i kameraet. Eller også kan SD kortet være skrivebeskyttet. Tjek SD kortet og prøv evt. et andet SD kort. Vær sikker på at kameraet er slukket, inden du fjerner SD kortet.

Hvis skærmen pludselig bliver sort

For at spare på strømmen vil skærmen gå i sort efter 3 minutter in-aktivitet. For at starte op igen, må du slukke og tænde for kameraet.

Hvorfor modtager du ikke en MMS fra kameraet ?

MMS/GPRS funktionen kræver du, at du har et SIM kort i kameraet og naturligvis også i din mobiltelefon. Det SIM kort der sidder i kameraet skal også være i stand til at sende MMS. Tjek evt. med din teleudbyder. Husk at der skal være tilstrækkelig med penge på et taletidskort.

Har du husket at fjerne SIM kodelåsen fra dit SIM kort. Du kan fjerne en SIM kodelås ved at sætte dit SIM kort i en mobiltelefon og gå ind under indstillinger/sikkerhedsindstillinger og slå SIM kode låsen fra.

Indstillinger MMS / GRPS

MMS

Udbyder	TDC / Telmore	Telenor / CBB	Telia
URL	http://mmsc.tdc.dk:8002	http://mms.telenor.dk	http://mms.telia.dk
APN	MMS	Telenor	www.mms.mtelia.dk
IP	194.182.251.015	212.088.064.008	193.209.134.131

Dangate Brugermanual Bolyguard JK-105



PORT	8080	8080	8080
------	------	------	------

GRPS

Udbyder	TDC / Telmore	Telenor / CBB	Telia
URL			
APN			
IP	Internet	Internet	www.internet.telia.dk

Website Information: WWW.DANGATE.DK

Tekniske specifikationer

Foto sensor	5 MP farve CMOS, 10 MP, 14 MP interpolation
Linse	F/NO=2.2 FOV 60 grader
PIR rækkevidde	22,5 meter
Skærm	1,5"
SD kort	4-32 GB
Billed opløsning	14 MP: 4032x3024 10 MP: 3264x2448 5MP: 2560x1920
Video opløsning	1280x720, 640-480
PIR følsomhed	Kan justeres høj, normal. Lav
Udløser hastighed	1,2 sek.
Vægt	0,3 gram (uden batteri)
Driftstemperatur	-20 - + 60 grader
Strømforsyning	4 x AA eller 8 x AA batterier, 6V, 2A ekstern
Størrelse	140x87x55 mm

Garanti og reparation

Dangate giver 2 års garanti på materiale-og fabriktionsfejl regnet fra den oprindelige købsdato. Kvitteringen er dit købsbevis og skal medsendes, hvis der er behov for service under garantien.

Garantien dækker ikke hvis dit kamera har været udsat for misbrug, vanrøgt og ulykker eller har været anvendt forkert. Desuden gælder garantien kun hvis produktet er købt direkte hos Dangate ApS eller en af vores autoriserede forhandlere. Enhver ændring eller manipulation af produktet vil påvirke dens drift, ydeevne, holdbarhed og ugyldiggør denne garanti.

Dangate Brugermanual Bolyguard JK-105

